



La prévention des risques en établissement social : un outil éducatif



Le Centre Patrick Varangot de Saint-Malo, sociétaire Sham, géré par l'association Ty al Levenez, est constitué de deux unités : un Habitat Jeunes et un Centre de Tourisme Associatif à Vocation Sociale (TAVS).

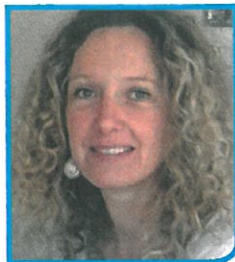
Fortement ancré sur son territoire, le Centre a pour mission d'accompagner les jeunes dans toutes les étapes de leur développement social, professionnel et culturel, se positionnant comme un espace de diversité et de mixité sociale.

L'an dernier, le Centre Varangot a initié une démarche éducative fondée sur des actions de prévention fortes. Sham est allée à la rencontre de l'équipe d'animation pour en savoir plus.

« Les projets mis en œuvre au sein du Centre s'inscrivent dans une démarche d'évaluation constante des pratiques pour délivrer un message éducatif fort »



Thierry Fauchoux,
Directeur



Rozenn Gas,
Responsable du Service
Animation Sociale

Deux projets ont été mis en œuvre par l'équipe de l'association. L'un pour sensibiliser les jeunes entre 15 et 30 ans aux risques routiers et l'autre pour les sensibiliser aux risques incendie. Des risques considérés comme importants en établissements sociaux et médico-sociaux mis en exergue notamment dans le dernier Panorama du risque de Sham¹.

Thierry Fauchoux, Directeur et Rozenn Gas, Responsable du Service Animation Sociale, nous expliquent comment s'est déroulée la mise en œuvre de ces projets, qui se sont inscrits dans une démarche d'évalua-

tion constante des pratiques pour délivrer un message éducatif fort à destination des jeunes qui s'ouvrent à la société.

1^{er} projet : sensibilisation aux risques incendies

« Dans le premier projet qui concernait la sensibilisation aux risques incendie, il nous a tout d'abord fallu former les professionnels encadrant à ces risques en constituant des groupes (groupes de secours à la personne, SST - Sauveteur Secouriste du Travail - et groupe risque incendie prévention, évacuation). Puis, des groupes informatifs ont été

1. Les sinistres incendie représentent 34,6 % des sinistres en dommages aux biens et 47,7 % des coûts en 2013

organisés pour permettre à chaque jeune d'être sensibilisé et formé aux bonnes pratiques de prévention et de gestion du risque incendie en présence d'un lieutenant pompier volontaire. Le bilan de ce travail a été positif puisque aujourd'hui les branchements électriques non conformes ont quasiment disparus au sein du Centre. Nous enregistrons également une diminution sensible du nombre de jeunes fumant dans leur chambre et nous n'avons plus de sinistre depuis cette action de sensibilisation.



2^e projet : sensibilisation aux risques routiers

Dans le cadre du second projet, nous avons souhaité sensibiliser les jeunes aux risques routiers. En effet, cette tranche d'âge, constituant seulement 9% de la population, représente 19,5% des personnes ayant perdu la vie sur la route et 32,3% des blessés hospitalisés². Partant de ce constat, notre équipe éducative a imaginé plusieurs ateliers pour toucher les jeunes de manière pertinente et efficace. Pour cela, des ateliers axés sur le ressenti, l'expression des émotions par les sens ont été créés. Des séances de karting ont été organisées pour sensibiliser les jeunes aux conduites à risques et aux conduites en état d'alcoolisme, avec des lunettes spécifiques. Nous avons également mis en place un atelier dédié aux règles et à la loi, avec un coordinateur de la Préfecture.

Enfin, un atelier d'initiation aux bonnes pratiques a été animé par un sapeur-pompier, avec le déclenchement d'un exercice de manœuvre de secours routiers.

Ce travail a permis de libérer la parole des jeunes autour de la délinquance routière et de la prise d'alcool. »



Depuis la mise en place de ces ateliers, l'équipe d'animation a développé d'autres projets ludiques et informatifs sur le champ de la prévention. Par exemple, des actions santé sont organisées sur les conduites addictives, des ateliers sur l'éducation nutritionnelle ou encore la semaine « *fraîch'attitude* ».

Sham encourage fortement les établissements sociaux et médico-sociaux à développer ce type d'actions de prévention efficaces, pérennes et transposables dans d'autres structures. En effet, c'est parce que nous croyons que l'ensemble des démarches sociales et médico-sociales en France sont déclinées avec la même énergie et le même professionnalisme que nous renouvelons chaque jour notre accompagnement des acteurs de ce secteur si riche et diversifié.

→ WWW

Sham publie régulièrement des guides de bonnes pratiques à destination des établissements sociaux et médico-sociaux sur différentes thématiques.

Retrouvez la collection « risques incendie » et « risques électrique » sur l'Espace Client Sham